



Municipalité de  
**Saint-David**

**BUDGET**  
**2025**

Séance extraordinaire  
du 17 décembre 2024



## BUDGET 2025

- **Les défis de cette année sont du même ordre que l'an dernier**
- ▶ **Maintenir le niveau de taxation foncière au plus bas possible malgré des obligations de plus en plus grandissantes et l'inflation;**
- ▶ **Dispenser des services municipaux de qualité au meilleur coût possible;**
- ▶ **Travailler avec les divers intervenants afin de maintenir les services de proximité présents sur le territoire;**
- ▶ **Poursuivre les démarches visant à rendre le Centre récréatif opérationnel tout au long de l'année;**
- ▶ **Poursuivre des interventions d'entretien pour maintenir le réseau routier municipal et les bâtiments municipaux en bon état malgré des moyens financiers restreints;**



## BUDGET 2025

### ● Nos Projets

- ▶ **Poursuite des démarches visant à moderniser les équipements de réfrigération au Centre récréatif et ainsi assurer la pérennité de cette infrastructure de loisir;**
- ▶ **Poursuite des démarches visant à doter le Centre récréatif d'un système de gicleurs automatiques pour permettre la tenue de diverses activités autres que sportives;**
- ▶ **Compléter l'aménagement du Parc Jonathan-Würtele à proximité du bloc sanitaire;**
- ▶ **Clôture végétalisée pour une partie du terrain de soccer;**
- ▶ **Remplacement des appareils respiratoires isolants du Service de sécurité incendie;**
- ▶ **Acquisition d'un camion incendie usagé pour le Service de sécurité incendie.**



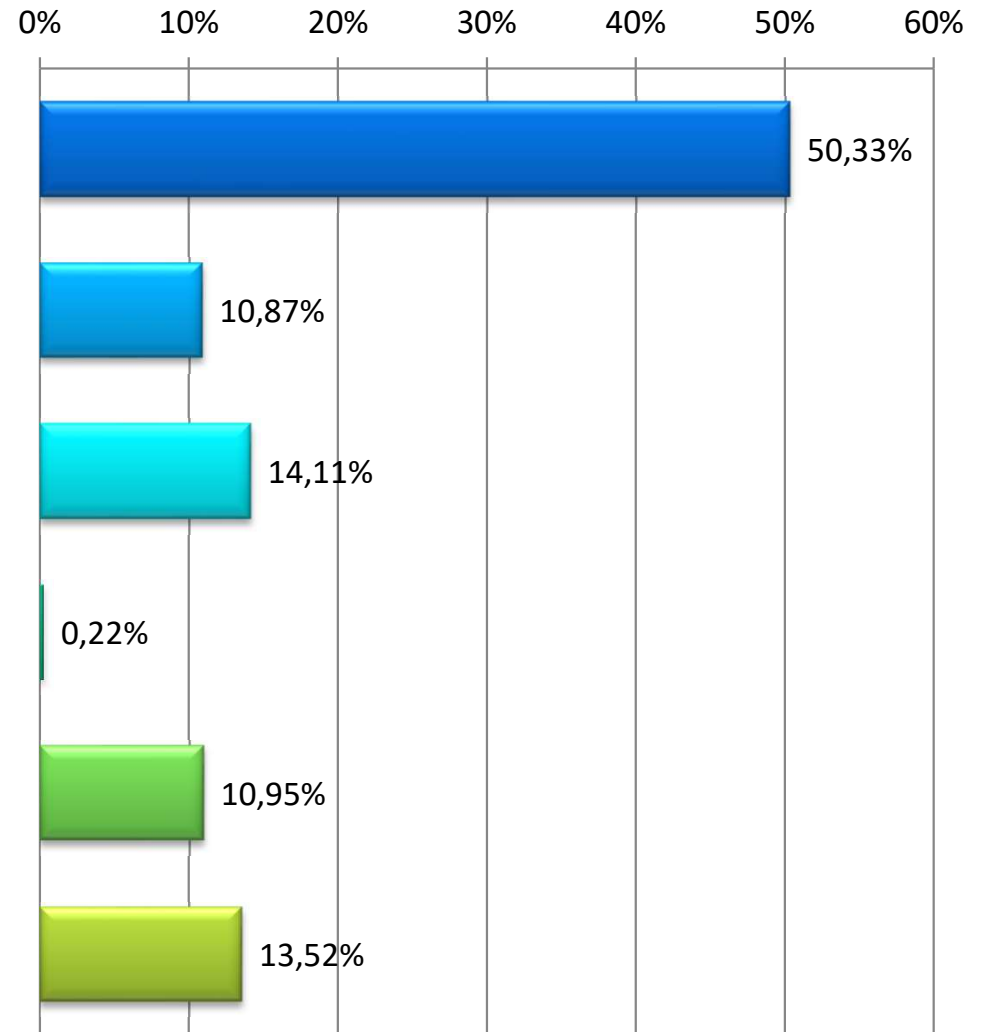
## SOMMAIRE DES REVENUS

	<b>Budget 2025</b>	<b>Budget 2024</b>	<b>Écart</b>
<b>Taxes sur la valeur foncière</b>	<b>1 445 376 \$</b>	<b>1 406 519 \$</b>	<b>38 857 \$</b>
<b>Autres taxes sur la valeur foncière</b>	<b>312 054 \$</b>	<b>306 920 \$</b>	<b>5 134 \$</b>
<b>Taxes sur une autre base</b>	<b>405 189 \$</b>	<b>332 043 \$</b>	<b>9 287 \$</b>
<b>Paiement tenant lieu de taxes</b>	<b>6 400 \$</b>	<b>6 400 \$</b>	<b>---</b>
<b>Services rendus</b>	<b>221 978 \$</b>	<b>218 568 \$</b>	<b>3 460 \$</b>
<b>Imposition de droits</b>	<b>11 800 \$</b>	<b>20 000 \$</b>	<b>( 8 200 \$ )</b>
<b>Amendes, pénalités et intérêts</b>	<b>25 450 \$</b>	<b>23 950 \$</b>	<b>1 500 \$</b>
<b>Autres revenus</b>	<b>55 185 \$</b>	<b>8 300 \$</b>	<b>46 885 \$</b>
<b>Transferts</b>	<b>388 275 \$</b>	<b>372 165 \$</b>	<b>16 109 \$</b>
<b>Total</b>	<b>2 871 707 \$</b>	<b>2 694 865 \$</b>	



## RÉPARTITIONS DES REVENUS

- Taxes sur la valeur foncière 1 445 376 \$
- Autres taxes sur la valeur foncière 312 054 \$
- Taxes sur une autre base 405 189 \$
- Paiements tenant lieu de taxes 6 400 \$
- Services rendus, imposition de droits, amendes, intérêts et autres revenus 314 413 \$
- Investissements et transferts 388 275 \$





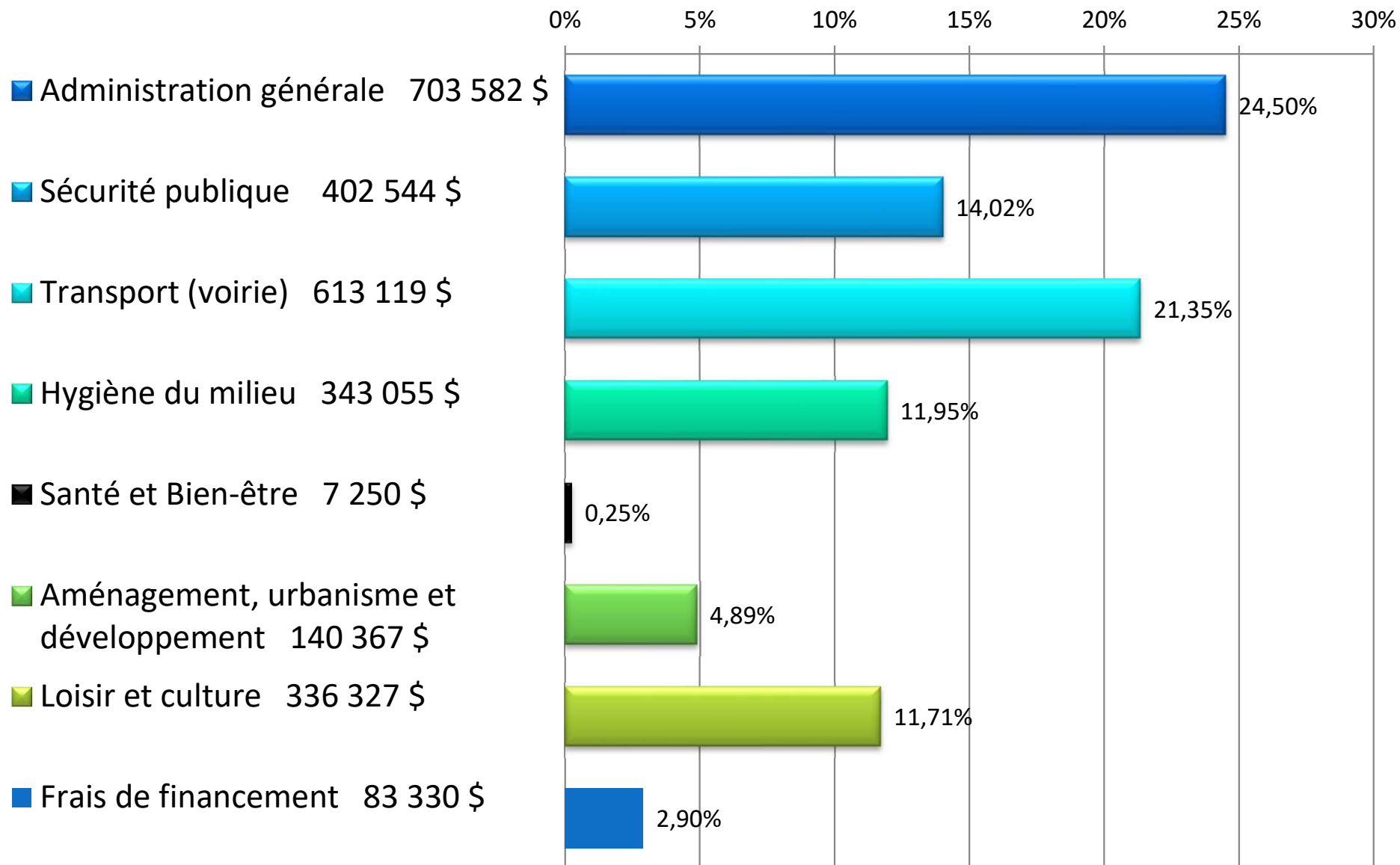
## SOMMAIRE DES DÉPENSES

	Budget 2025	Budget 2024	Écart
<b>Administration générale</b> (Conseil, administration, MRC, élections, rôle d'évaluation)	703 582 \$	639 627 \$	63 955 \$
<b>Sécurité publique</b> (Sûreté du Québec, sécurité incendie, civile, canine)	402 544 \$	314 838 \$	87 706 \$
<b>Transport</b> (Voirie, enlèvement de la neige, éclairage des rues, signalisation, transport adapté et collectif)	613 119 \$	583 322 \$	29 797 \$
<b>Hygiène du milieu</b> (eau potable, égout, matières résiduelles)	343 055 \$	339 173 \$	3 882 \$
<b>Santé et Bien-être</b> (OMH Pierre-De Saurel et CPE)	7 250 \$	7 250 \$	0 \$
<b>Aménagement, urbanisme et développement</b> (Zonage, développement économique, touristique et rural)	140 367 \$	137 895 \$	2 472 \$
<b>Loisir et culture</b> (Centre récréatif, animation, camp de jour, bibliothèque)	336 327 \$	298 864 \$	37 463 \$
<b>Frais de financement</b> (Intérêts, dette à long terme et autres frais)	83 330 \$	63 330 \$	20 000 \$
<b>Total</b>	<b>2 629 574 \$</b>	<b>2 384 299 \$</b>	



# RÉPARTITION DES DÉPENSES

(Exclut: Remboursement de la dette, remboursement du fonds de roulement, immobilisations et affectations)





## CONCILIATION À DES FINS BUDGÉTAIRES

	<b>Budget 2025</b>	<b>Budget 2024</b>
<b><u>FINANCEMENT</u></b>		
<b>Remboursement de la dette à long terme</b>	<b>290 600 \$</b>	<b>244 801 \$</b>
<b>Remboursement du fonds de roulement</b>	<b>8 000 \$</b>	<b>31 250 \$</b>
<b><u>AFFECTATION</u></b>		
<b>Immobilisations</b>	<b>297 000 \$</b>	<b>250 000 \$</b>
<b>Affectation d'une partie du surplus accumulé</b>	<b>( 218 467 \$ )</b>	<b>( 71 485 \$ )</b>
<b>Affectation réserve voirie/égout</b>	<b>( 135 000 \$ )</b>	<b>( 144 000 \$ )</b>
<b>Total</b>	<b>242 133 \$</b>	<b>310 566 \$</b>





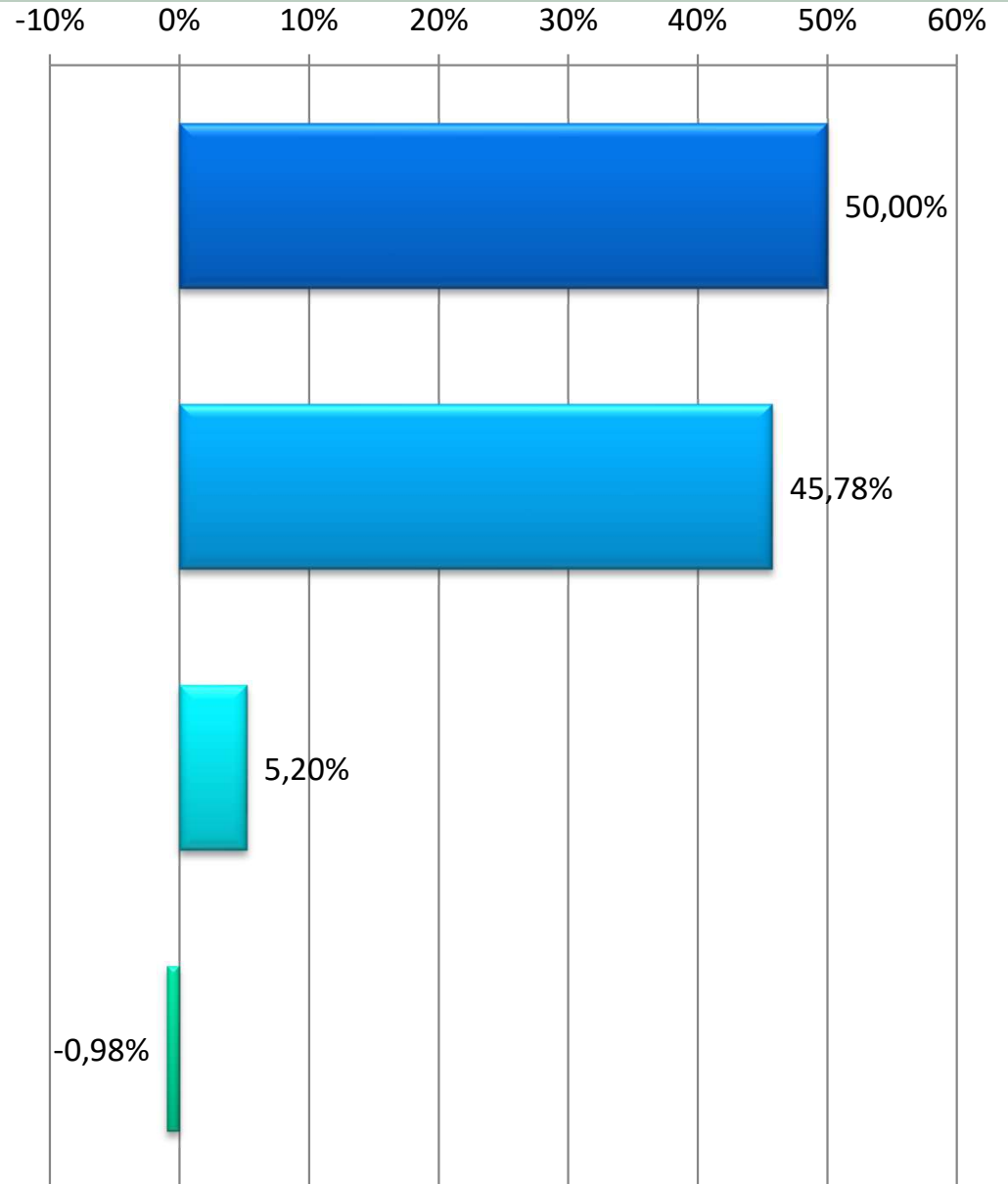
# RÉPARTITION DU BUDGET 2025

■ Revenus 2 871 707 \$

■ Dépenses 2 629 574 \$

■ Financement 298 600 \$  
(Remboursement de la dette et du  
fonds de roulement)

■ Immobilisations et affectation du  
surplus accumulé ( 56 467 \$ )





## SOMMAIRE DES CHARGES PAR OBJET

**Budget 2025**

### **Rémunération et charges sociales**

**841 071 \$**

*- Rémunération* 699 680 \$

*- Charges sociales* 141 391 \$

*(montant remboursé par une entente de service 85 710 \$)*

### **Biens et services**

**911 454 \$**

*- Transport et communications* 36 900 \$

*- Services professionnels, techniques et autres* 417 204 \$

*- Location, entretien et réparation* 293 900 \$

*- Biens non durables et durables* 163 450 \$

### **Frais de financement**

**83 330 \$**



## SOMMAIRE DES CHARGES PAR OBJET

**Budget 2025**

### **Contributions à des organismes**

**793 719 \$**

- <i>MRC de Pierre-De Saurel</i>	<i>275 156 \$</i>
- <i>Sûreté du Québec</i>	<i>257 133 \$</i>
- <i>Régie Aqueduc Richelieu Centre</i>	<i>196 180 \$</i>
- <i>Ville de Sorel-Tracy (cour municipale)</i>	<i>250 \$</i>
- <i>Organismes municipaux</i>	<i>57 000 \$</i>
- <i>Office d'habitation Pierre-De Saurel</i>	<i>5 000 \$</i>
- <i>Dons</i>	<i>3 000 \$</i>

**GRAND TOTAL :**

**2 629 574 \$**



## TAUX DES TAXES ET TARIFICATIONS

	2025	2024	Écart	
Foncière générale	0,3386 \$	0,5533 \$	( 0,2147 \$ )	- 38,80 %
Foncière agricole	0,3386 \$	0,4104 \$	( 0,0718 \$ )	- 17,50 %
Foncière pour réserve de voirie	0,0351 \$	0,0469 \$	( 0,0118 \$ )	- 25,16 %
Autres taxes sur valeur foncière	0,0380 \$	0,0490 \$	( 0,0110 \$ )	- 22,45 %
Égout (service de la dette)	503,06 \$	493,82 \$	9,24 \$	1,87 %
	4,2221/m.l.	4,1428/m.l.		
Égout (coût d'opération)	301,79 \$	280,22 \$	21,57 \$	7,70 %
Égout (réserve financière)	63,44 \$	25,53 \$	37,91 \$	148,50 %
Eau - tarif de base	50,00 \$	50,00 \$	---	---
Eau - compteur (m <sup>3</sup> )	0,69 \$	0,61 \$	0,08 \$	13,11 %
Matières résiduelles	204,00 \$	215,00 \$	( 11,00 \$ )	- 5,12 %



Compte de taxes basé sur l'évaluation moyenne d'une  
résidence inscrite au rôle d'évaluation de la  
municipalité avec un terrain de 25 mètres  
de façade en périmètre urbain

	<b>2025</b>	<b>2024</b>
	<b>Évaluation moyenne</b>	<b>Évaluation moyenne</b>
	<b>290 222 \$</b>	<b>167 477 \$</b>
<b><u>COMPTE DE TAXES</u></b>		
<b>Taxe foncière générale</b>	<b>982,70 \$</b>	<b>926,65 \$</b>
<b>Autres taxes sur valeur foncière</b>	<b>212,18 \$</b>	<b>160,61 \$</b>
<b>Égout (service de la dette)</b>	<b>608,62 \$</b>	<b>597,39 \$</b>
<b>Égout (coût d'opération et réserve financière)</b>	<b>365,23 \$</b>	<b>305,75 \$</b>
<b>Eau - tarif de base (pour 72 m<sup>3</sup>)</b>	<b>50,00 \$</b>	<b>50,00 \$</b>
<b>Matières résiduelles</b>	<b>204,00 \$</b>	<b>215,00 \$</b>
<b>TOTAL</b>	<b>2 422,73 \$</b>	<b>2 255,40 \$</b>

Compte de taxes basé sur l'évaluation moyenne d'une  
résidence située en zone agricole inscrite au rôle  
d'évaluation de la municipalité

	<b>2025</b>	<b>2024</b>
	<b>Évaluation moyenne</b>	<b>Évaluation moyenne</b>
	<b>269 000 \$</b>	<b>149 500 \$</b>
<b><u>COMPTE DE TAXES</u></b>		
<b>Taxe foncière générale</b>	<b>910,84 \$</b>	<b>827,19 \$</b>
<b>Autres taxes sur valeur foncière</b>	<b>196,64 \$</b>	<b>143,39 \$</b>
<b>Eau - tarif de base (pour 72 m<sup>3</sup>)</b>	<b>50,00 \$</b>	<b>50,00 \$</b>
<b>Matières résiduelles</b>	<b>204,00 \$</b>	<b>215,00 \$</b>
<b>TOTAL</b>	<b>1 361,48 \$</b>	<b>1 235,58 \$</b>



## Compte de taxes basé sur l'évaluation d'une exploitation agricole avec résidence

	<b>2025</b>	<b>2024</b>
	<b>Évaluation moyenne</b>	<b>Évaluation moyenne</b>
	<b>630 400 \$</b>	<b>441 700 \$</b>
<b><u>COMPTE DE TAXES</u></b>		
<b>Taxe foncière générale</b>	<b>1 322,58 \$</b>	<b>1 270,32 \$</b>
<b>Taxe foncière agricole</b>	<b>811,97 \$</b>	<b>870,50 \$</b>
<b>Autres taxes sur valeur foncière</b>	<b>460,84 \$</b>	<b>423,58 \$</b>
<b>Égout (service de la dette)</b>	<b>-----</b>	<b>-----</b>
<b>Égout (coût d'opération et réserve financière)</b>	<b>-----</b>	<b>-----</b>
<b>Eau - tarif de base (pour 68 m<sup>3</sup>)</b>	<b>50,00 \$</b>	<b>50,00 \$</b>
<b>Matières résiduelles</b>	<b>204,00 \$</b>	<b>215,00 \$</b>
<b>(Crédit PCTFA applicable)</b>		
<b>TOTAL</b>	<b>2 849,39 \$</b>	<b>2 829,40 \$</b>



## Compte de taxes basé sur l'évaluation d'une exploitation agricole sans résidence

	<b>2025</b>	<b>2024</b>
	<b>Évaluation moyenne</b>	<b>Évaluation moyenne</b>
	<b>1 012 300 \$</b>	<b>852 400 \$</b>
<b><u>COMPTE DE TAXES</u></b>		
<b>Taxe foncière agricole</b>	<b>3 427,65 \$</b>	<b>3 498,00 \$</b>
<b>Autres taxes sur valeur foncière</b>	<b>740,01 \$</b>	<b>817,46 \$</b>
<b>Égout (service de la dette)</b>	-----	-----
<b>Égout (coût d'opération et réserve financière)</b>	-----	-----
<b>Eau - tarif de base (pour 72 m<sup>3</sup>)</b>	-----	-----
<b>Matières résiduelles</b>	-----	-----
<b>(Crédit PCTFA applicable)</b>		
<b>TOTAL</b>	<b>4 167,66 \$</b>	<b>4 315,46 \$</b>



# BUDGET 2025

## Programme triennal d'immobilisations 2025 - 2026 - 2027



Municipalité de **Saint-David**



## PROGRAMME TRIENNAL D'IMMOBILISATIONS (PTI)

**La loi oblige les municipalités à adopter un programme triennal d'immobilisations avec les prévisions budgétaires de l'année.**

**Cet outil de planification financière prévoit l'ensemble des projets d'immobilisations pour tous les services municipaux ainsi que leur mode de financement.**

**Compte tenu de la nature de cet outil de planification, il est important de noter que les projets, ainsi inscrits au PTI, peuvent être abandonnés au cours de l'année comme il peut s'ajouter de nouveaux projets.**



## PROGRAMME TRIENNAL IMMOBILISATIONS 2025-2026-2027

	Budget 2025	Budget 2026	Budget 2027
- Réhabilitation de ponceaux	150 000 \$		
- Finition de l'aménagement du parc Jonathan-Würtele et légère modification au 1 <sup>er</sup> étage de l'Édifice municipal	47 000 \$		
- Acquisition d'un camion pour le Service de sécurité incendie	650 000 \$		
- Acquisition d'équipements pour le Service de sécurité incendie	100 000 \$		
- Modernisation des équipements de réfrigération au Centre récréatif		250 000 \$	
- Installation d'un système de gicleurs au Centre récréatif			225 000 \$

# BUDGET 2025

**Merci de votre attention**



Municipalité de **Saint-David**